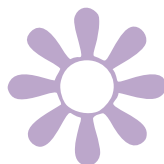




catalogo
prodotti
100% lavoro
sociale



*Se si escludono istanti prodigiosi e singoli che il destino ci può donare,
l'amare il proprio lavoro (che purtroppo è privilegio di pochi) costituisce
la migliore approssimazione concreta della felicità sulla terra.*

Primo Levi, La chiave a stella, 1978



Cooperativa Laboratorio Sociale

via Unterveger, 6 - 38121 Trento - tel. 0461421298

e mail: home@laboratoriosociale.it

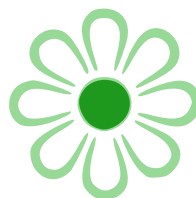
La cooperativa Laboratorio Sociale nasce nel 1977 grazie all'energica iniziativa di alcune famiglie desiderose di creare opportunità di lavoro per ragazzi e ragazze con disabilità. Oggi accoglie più di 150 persone con disabilità intellettiva e relazionale impegnate nei 10 laboratori diurni e nelle 2 comunità alloggio dislocati sul territorio provinciale.

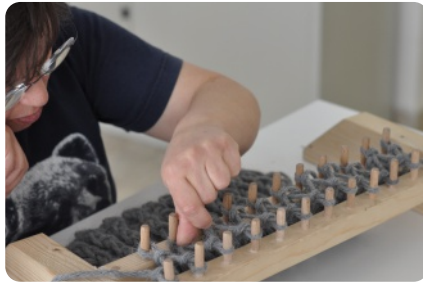
Le attività occupazionali e lavorative integrate con gli altri interventi realizzati nei laboratori hanno come obiettivo il benessere generale della persona.

Da oltre 35 anni scopo della Cooperativa Laboratorio Sociale è quello di creare le condizioni affinché le persone con disabilità intellettiva possano svolgere un'attività lavorativa vera all'interno di laboratori protetti.

Questo catalogo, che non può naturalmente comprendere tutti i prodotti dei nostri laboratori, ha lo scopo di presentare il Lavoro, prima che i lavori, che insieme tutti i giorni svolgiamo, ognuno con le sue abilità specifiche e con le sue esigenze. In ogni singolo oggetto che realizziamo è possibile leggere la storia e l'impegno delle persone che, tramite il personale impegnato, superano le proprie disabilità attraverso il lavoro.

Dott. Sandro Postal





chi siamo

La Cooperativa Laboratorio Sociale si ispira ai principi di solidarietà e mutualità.

Il nostro scopo è di favorire la **piena integrazione** nella Società di cittadini maggiorenni in situazione di disabilità intellettiva e relazionale, **in armonia con le caratteristiche e i bisogni di ogni individuo** e in collaborazione con le loro famiglie.

La finalità ultima di ogni intervento è il raggiungimento del benessere personale di ognuno dei soci fruitori in un'ottica di qualità della vita.

Lo strumento d'elezione utilizzato dalla cooperativa è **il Fare** che viene **declinato in molte attività diverse realizzate all'interno dei nostri laboratori**. Laboratorio Sociale opera per sensibilizzare la collettività e le problematiche alle potenzialità espresse dalle persone con disabilità intellettiva e relazionale e per promuovere una consapevole cultura di accoglienza delle diversità.

Fare = Conoscere

Facendo s'impara attraverso i 5 sensi: si vede, si ascolta, si annusa, si parla e si tocca. Ogni canale di conoscenza è veicolo d'informazioni complesse che confluiscono nell'essere **"persona adulta"**.

Fare = Creare

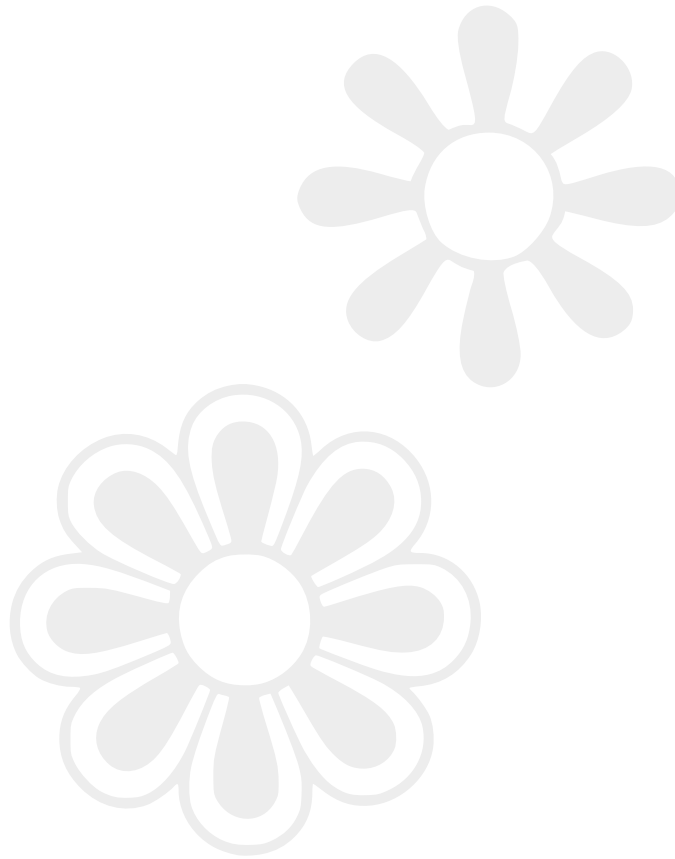
Fare inteso come veicolo di cambiamento delle cose come sperimentata consapevolezza dell'essere capace di realizzare degli obiettivi importanti. La motivazione che cresce accompagnandosi alla percezione del saper fare le cose trasformandosi in **"voglio fare"**.

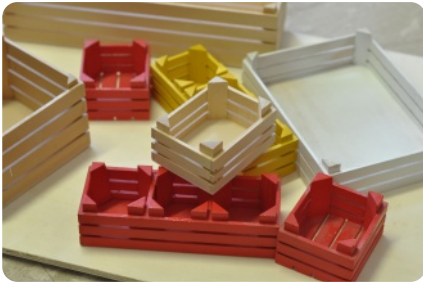
Fare = Relazionarsi

Ogni attività è attuata in un contesto relazionale che favorisce l'interazione tra le persone che sperimentano il **"fare assieme"** come una modalità positiva di affrontare le cose. Tra le altre persone si cresce e ci si aiuta a **diventare cittadini**.

nel 1991...



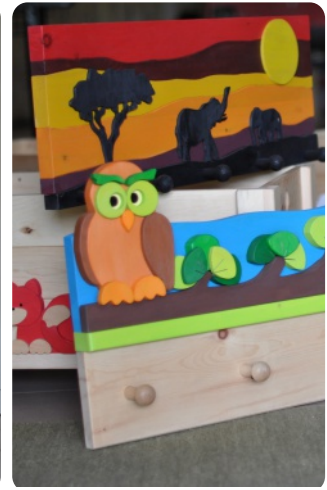




L'attività di falegnameria è presente con diverse caratteristiche produttive nei laboratori di Trento (via Matteotti), Arco, Pozza di Fassa e Tione.

Gli oggetti, realizzati con metodi artigianali, sono molteplici: cassetine in legno per confezioni regalo, espositori per biglietti, "lanterne della pace" dipinte a mano, vassoi, taglieri di varie forme e dimensioni, coltelli, icone, cassette per uccelli, cassette per la posta e molto altro.

Il Laboratorio Sociale di Pozza di Fassa utilizza per la realizzazione dei suoi prodotti il legname di cirmolo proveniente dalla Magnifica Comunità di Fiemme.



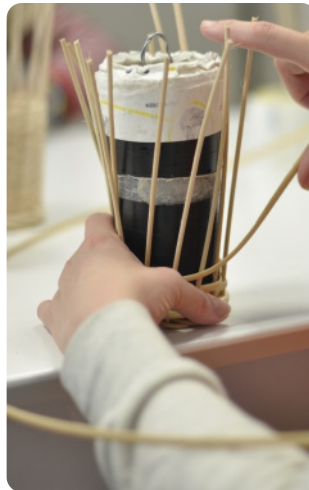


Dedicati all'arredamento della cameretta dei bambini, tutti realizzati con materie prime atossiche e colorazioni a base d'acqua: **appendini, orologi da parete e da tavolo, cornici, cassette porta-giochi, metri misura bimbi, animaletti porta-foto.** Si possono trovare **cassette e culle per le bambole, cavalli a dondolo e altri giochi in legno.**



Vengono inoltre realizzati **crocefissi, tau francescane e presepi** di vario tipo.



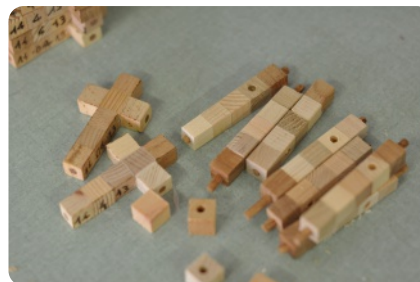


Intrecciando il midollino vengono realizzati
cesti di varie forme e dimensioni.
Cesti per il pane o per la biancheria.
Piccoli cesti possono essere impiegati per
la realizzazione di bomboniere o grandi
per il confezionamento di pacchetti dono.

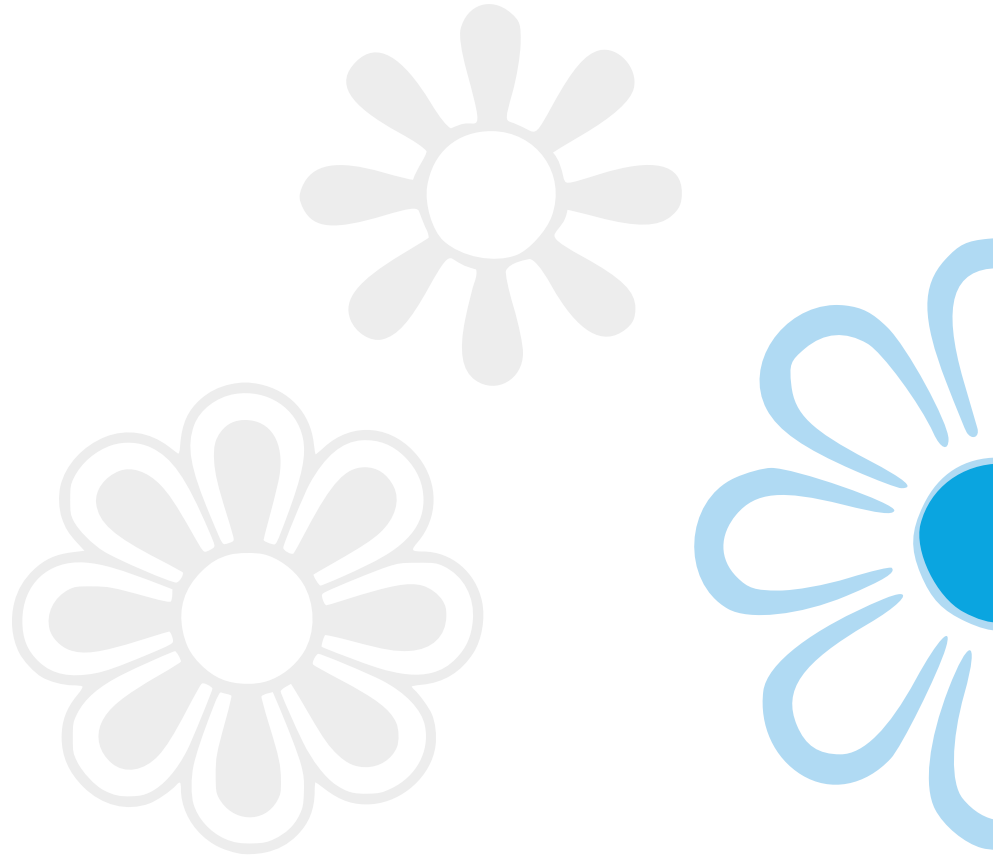


Il valore aggiunto di molti oggetti è rappresentato dallo sforzo per creare i sostegni e i supporti necessari per garantire il massimo coinvolgimento di ogni utente in completa sicurezza.

Un esempio sono questi piccoli crocefissi, commissionati da una parrocchia di Trento, in occasione della celebrazione della Prima Comunione. Gli operatori hanno elaborato le soluzioni più adatte per rendere possibile la piena partecipazione da parte degli utenti ad ogni fase del processo produttivo







tessitura e confezioni



L'attività di cucito viene svolta nei laboratori di Trento (via Matteotti), Arco e Primiero, dove le operatrici con competenze sartoriali organizzano il lavoro coinvolgendo le ragazze del Laboratorio.

Prodotti per bambini, dalla prima infanzia alla scuola: bavette, bavaglini con maniche, accappatoi, manopole in spugna, porta-pannolini da appendere, borse fasciatoio, sacchetti in stoffa e grembiulini. Con il feltro vengono confezionati cuscini contenenti i noccioli di ciliegia e portachiavi.



Si confezionano **animali in tessuto** da utilizzare come fermacarte o fermaporta, paraspifferi, **borse di stoffa**, **grembiuli da lavoro**, borse portatorte, presine, cesti porta-pane, asciugamani, cuscini, **sacchetti profuma biancheria** alla lavanda, **traverse** per ospedali e case di riposo.

Su ordinazione vengono realizzati **sacchi-lenzuolo** per rifugi di montagna e molto altro.

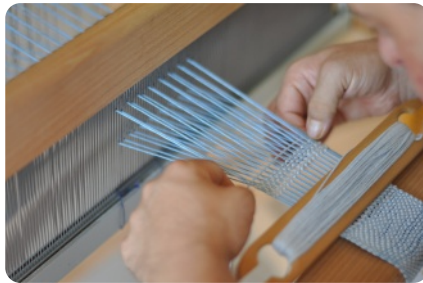
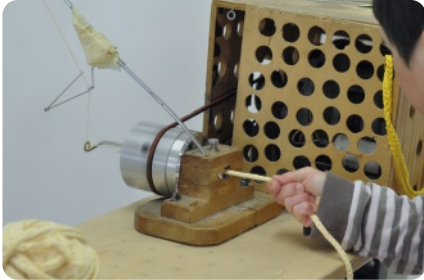
Tutti i prodotti possono essere personalizzati, realizzati in tessuti a scelta, su ordinazione.



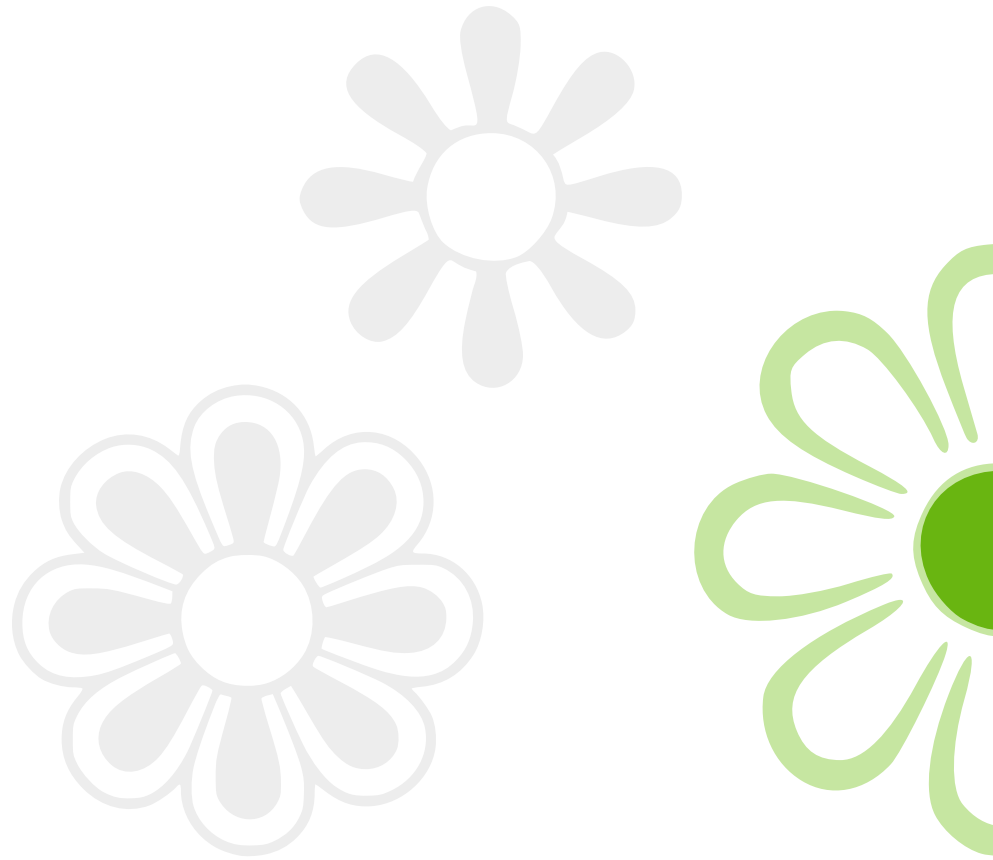


La lavorazione a telaio è svolta nei laboratori di Trento in via Matteotti e di Fiera di Primiero.

Vengono realizzati tappeti in tubolare di cotone o lana, asciugamani e tovaglie in cotone e lino, tovaglette americane, cuscini, sacchetti porta confetti, sottopentole, scaldacollo e sciarpe.







legatoria e stampa



Le attività di legatoria e stampa sono svolte a Lavis e a Cavalese.

Cartone, legno, carte stampate e carte naturali, tele, fettucce etc., sono i materiali semplici da cui partire per dare origine, a seconda di come vengono lavorati, quaderni vari ed altri oggetti. Si realizzano **agende, rubriche, diari, quaderni** di vario tipo, rivestiti con carta o stoffa, **album per foto, annunci e inviti** con carte particolari, **portamatite, segnalibri.**

Per nascite e matrimoni si realizzano **album fotografici personalizzati** utilizzando carte riciclate o lavorazioni particolari.

Si rilegano **raccolte, fascicoli, registri, libri, verbali, rubriche e tesi di laurea** con copertine personalizzate in cartoncino o similpelle.

Si esegue la **sistemazione di libri, la rilegatura di riviste, giornali, quaderni** e altro.





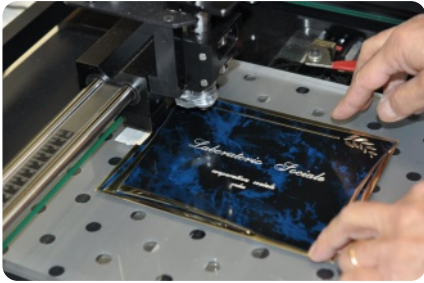
Si stampano biglietti da visita,
carta intestata, volantini
biglietti augurali anche
personalizzati, locandine.

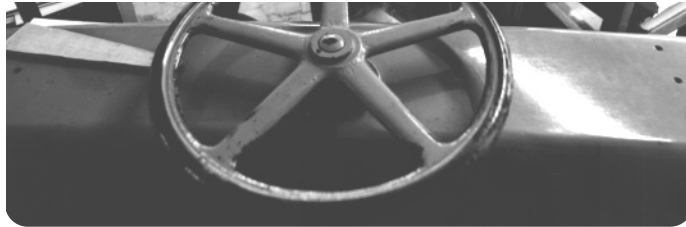
La stampa su tessuto è svolta
Fiera di Primiero.
Vengono serigrafate su
ordinazione: magliette,
borse in stoffa, felpe, KWay,
berrettini, ecc

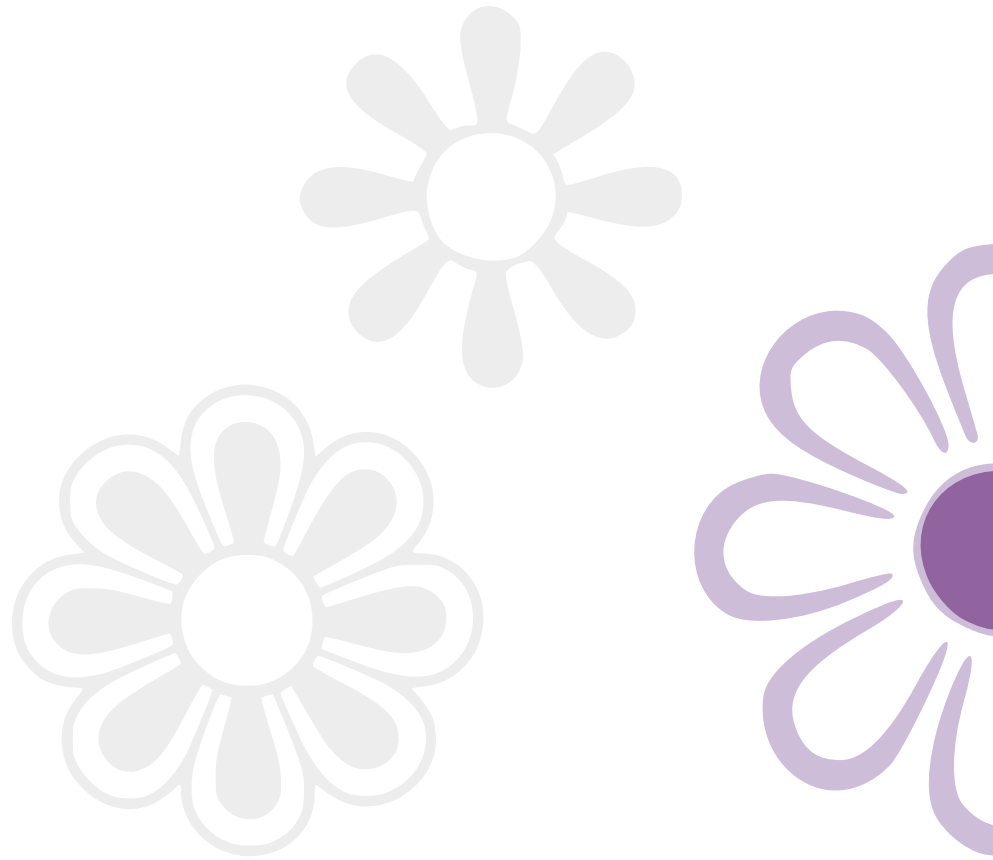


Si effettuano incisioni su
materiali vari: targhe,
penne....









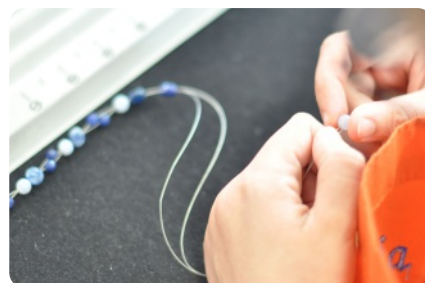


Tutti i gioielli sono realizzati con pietre dure naturali, argento o acciaio anallergico.

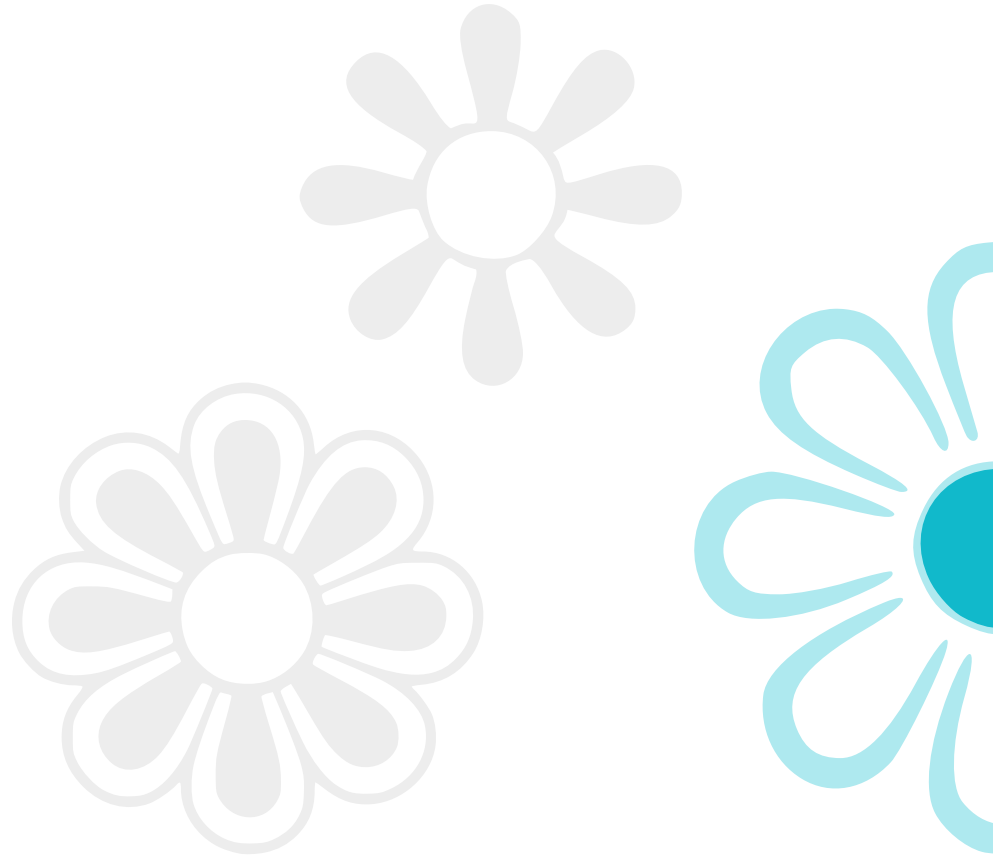
Collane, bracciali, orecchini, portachiavi, spille.

Ogni prodotto è frutto di una lavorazione artigianale e per questo unico e originale.

Si eseguono gioielli su richiesta, seguendo il gusto e le scelte del cliente









La lavorazione della ceramica è realizzata nei laboratori di Borgo Valsugana e di Fiera di Primiero.

Vengono prodotti diversi tipi di manufatti: vasi di diverse dimensioni e formati, piatti decorativi, orologi, sottopentole e cornici a mosaico, lampadari a soffitto o a parete, bruciainfusi, lanterne mosaici decorativi e altri oggetti in terracotta, a stampo e a colombino.



La **tecnica del colombino** utilizzata nel laboratorio di Fiera di Primiero permette di modellare tutte le forme, anche grandi e complesse senza l'utilizzo del tornio.

Consiste nel sovrapporre dei cilindri di argilla e saldarli assieme grazie alla pressione delle dita. Alla fine si liscia la creta per renderne omogenea la superficie.

Il manufatto può essere poi decorato attraverso graffiti, incisioni, colori...

Ogni oggetto così prodotto risulta essere unico e irripetibile.







occasioni speciali





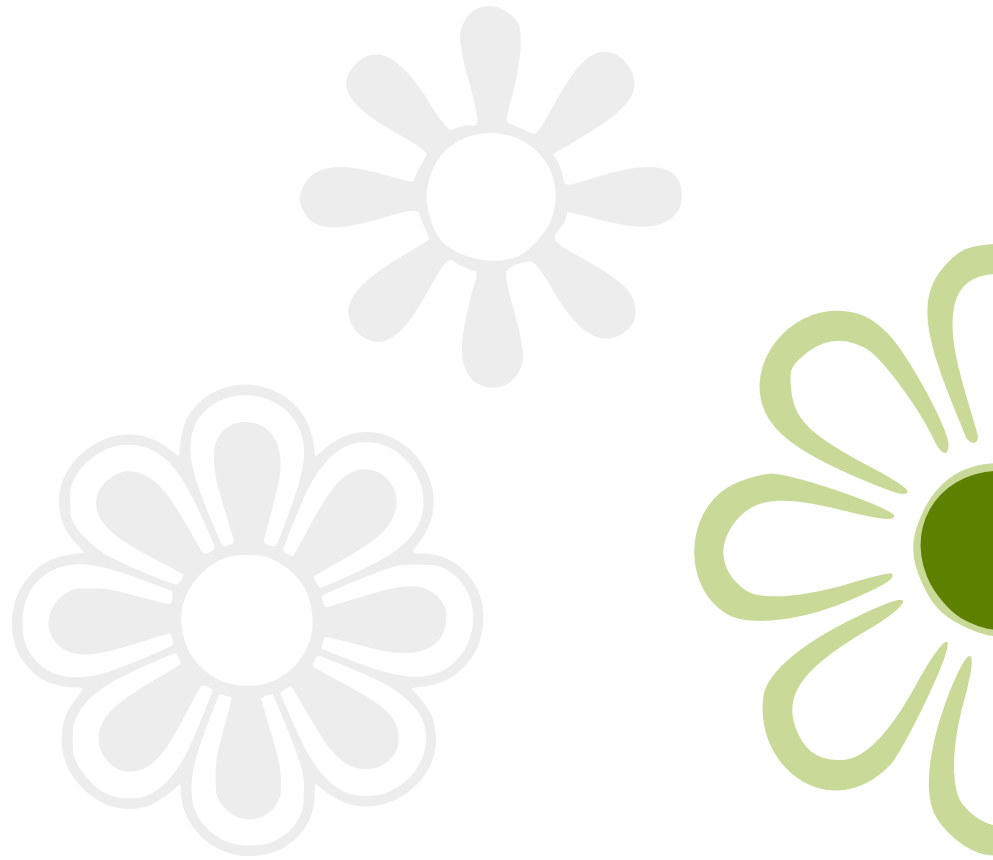
Un oggetto fatto a mano è sicuramente un regalo prezioso. Lo diventa ancor più se realizzato con la garanzia che è stato prodotto dando un'opportunità di lavoro e di socializzazione a ragazzi ed adulti disabili e con qualche difficoltà.



Laboratorio Sociale può rendere ancora più speciale una ricorrenza, un matrimonio, una nascita, attraverso la realizzazione degli **inviti**, dei **sacchetti per i confetti**, delle **bomboniere**; confezionando poi **l'album fotografico** in maniera personalizzata.







assemblaggio



Laboratorio Sociale esegue il lavoro di **assemblaggio** di varie tipologie di materiali, **l'imbustaggio** e **confezionamento** di componenti meccanici, di viteria e bulloneria (contapezzi), il confezionamento di pacchi regalo, ecc.

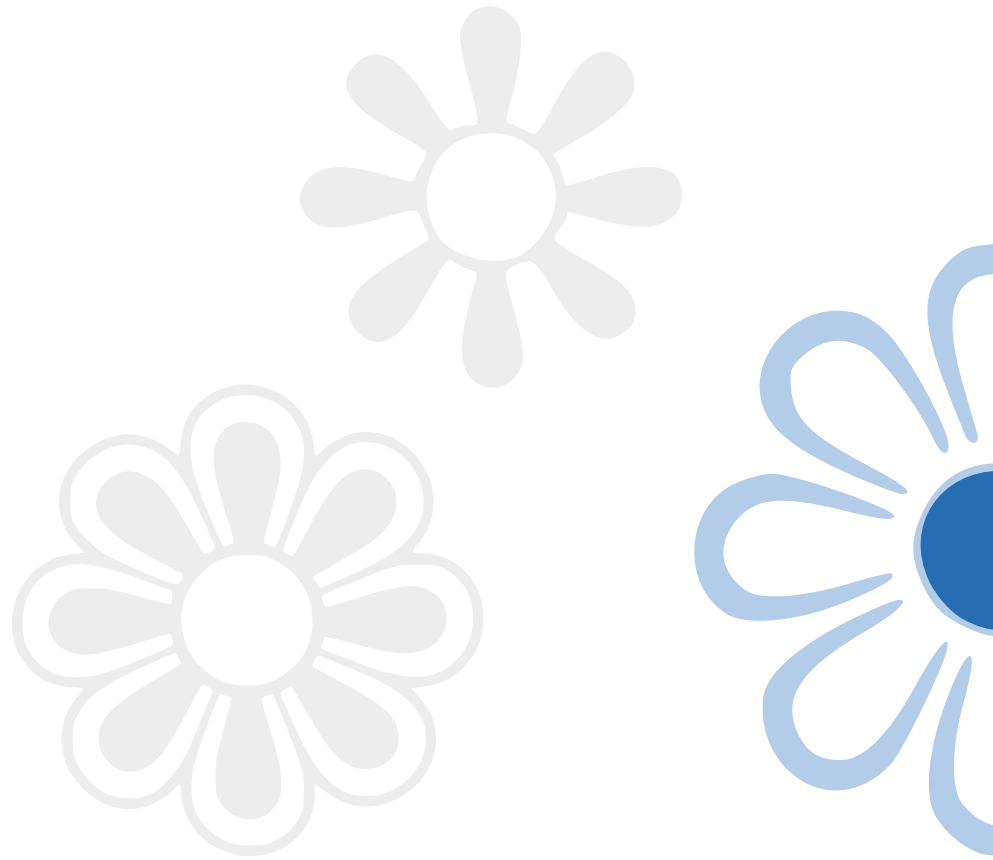
Le Aziende possono inoltre scegliere quali omaggi aziendali molti degli oggetti realizzati dal Laboratorio: portachiavi, portamatite, segnalibri, articoli in legno, penne con incisione, magliette e borse serigrafate.

Le imprese partner possono utilizzare il logo:
Laboratorio Sociale.
100% Lavoro Sociale





...eravamo così

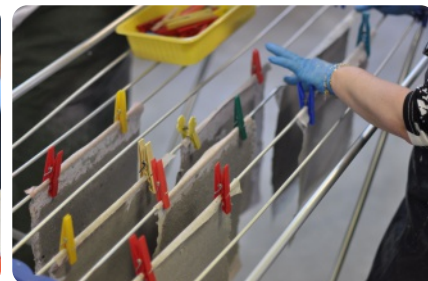
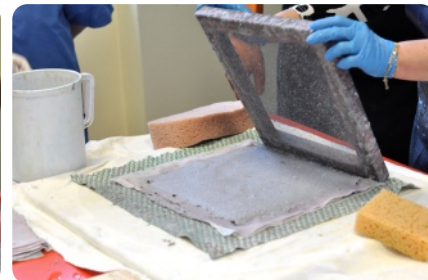


riciclando...



Un nuovo ambito di lavoro in cui alcuni laboratori si stanno sperimentando è quello del riciclo di vari materiali.

Con la [carta riciclata](#) vengono realizzati [biglietti d'auguri](#) ma anche [decorazioni](#) e [lampadari](#) di varie forme e dimensioni.



sommario

- 7 ● falegnameria
- 13 ● tessitura e confezioni
- 19 ● legatoria e stampa
- 25 ● gioielli
- 29 ● ceramica
- 33 ● occasioni speciali
- 37 ● assemblaggio
- 41 ● riciclando...

dove siamo

Trento, via Matteotti n. 81

Tel. 0461 911385 / Falegnameria

Tel. 0461 331413 / Telaio - Tel. 0461 331414 / Cucito

Trento, via A. Schmid n. 14

Tel. 0461 830522 / Assemblaggio, piccolo artigianato

Trento, Le Albere, via della Costituzione n. 21

Tel. 0461 913256 / Punto vendita e piccolo artigianato

Arco, via Gazzoletti n. 6

Tel. 0464 532170 / Assemblaggio, confezioni, falegnameria

Borgo Valsugana, via Roma n. 12

Tel. 0461 752896 / Assemblaggio, ceramica

Cavalese, viale della Libertà n. 16

Tel. 0462 235456 / Legatoria, stampa biglietti, locandine

Lavis, via Depero n. 2

tel. 0461 245659 / Legatoria, assemblaggio, piccolo artigianato

Mezzano, via Roma n. 173

Tel. 0439 763117 / Ceramica, serigrafia, telaio e cucito

Pergine Valsugana, via Marconi n. 129

Tel. 0461 512353 / Assemblaggio

Pozza di Fassa, strada Dolomites n. 2

Tel. 0462 760042 / Falegnameria ed arredamento

Tione, via Dante n. 25

Tel. 0465 326327 / Assemblaggio, falegnameria

Sede amministrativa

Trento, via Unterverger n. 6

tel. 0461 421298 - fax 0461 830344



www.laboratoriosociale.it - home@laboratoriosociale.it



www.laboratoriosociale.it - home@laboratoriosociale.it